



ARCHAEORAMA
Dotrzeć do dna ...

Około 6000 lat temu, w **Neolicie**, pierwsi farmerzy osiedlili się w rejonie jezior alpejskich. Często budowali wioski przy brzegu i chronili się przed mroźną ziemią i powodzią budując domy na palach. Woda, kluczowa dla przeżycia, obszary wędkarskie, bezpieczna i centralna pozycja na ważnych szlakach handlowych – to były najprawdopodobniej przyczyny wyboru tej lokalizacji do osiedlenia się.



Dopiero pod koniec **epoki brązu** (około 850 p.n.e.), dramatyczne pogorszenie klimatu wymusiło przesunięcie osad w

głąb lądu i w kierunku wzgórz. Odtąd pozostałości zatopionych wiosek spoczywają dobrze zachowane na dnie jeziora.

Dzięki kompletnej eliminacji tlenu, również materiały organiczne zachowane zastały na dnie jeziora, materiały, które na brzegu dawno uległyby dekompozycji. Liczne znaleziska części pozwalają na dokładną rekonstrukcję domów. Nienaruszone narzędzia, kości, tekstylia, a nawet resztki pożywienia zostały ocalone przez nurków podczas kompleksowych wykopalisk podwodnych.

Prezentujemy obraz życia sprzed tysiąca lat, tak żywy, jak mało kiedy bywał znajduwany w prehistorii. Od 2011, 111 osad palafitowych w sześciu alpejskich pastwach jest częścią **światowego dziedzictwa UNESCO**.

900 p.n.e.



Warto wiedzieć Z naszego sklepu muzealnego

Przewodnik po muzeum

Dostępny po niemiecku, angielsku i francusku

ISSN-No. 0946-0519
69 stron · 4,- €



DZIEDZICTWO PALAFITÓW –

Fascynujące dziedzictwo światowe Suplement do specjalnej wystawy w muzeum osady palafitowej Unteruhldingen, Niemcy. Dostępny w języku niemieckim i angielskim.

ISBN-No. 9783-3-9813625-8-9
58 stron · 5,- €



Co zawsze chciałeś wiedzieć o życiu prehistorycznych mieszkańców osady palafitowej – 50 odpowiedzi na pytania najczęściej zadawane przez zwiedzających Dostępne w języku niemieckim, angielskim i francuskim

ISSN-No. 0946-0519
36 stron · 1,50 €



Więcej odpowiedzi po angielsku możesz znaleźć na:
<http://www.pfahlbauten.de/delphi>

PFAHLBAUTEN UNTERUHLINGEN

Strandpromenade 6 · D-88690 Uldingen-Mühlhofen
Tel.: +49 (0) 75 56 / 92 89 00 · Faks +49 (0) 75 56 / 92 89 0 - 10
www.pfahlbauten.de · Email: mail@pfahlbauten.de

Godziny otwarcia:
kwiecień – wrzesień.: codziennie 9:00 – 19:00 (ostatnia tura 18.30)
październik.: codziennie 9:00 – 17:00
listopad.: sobota, niedziela, dni wolne 9:00 – 17:00
marzec: soboty i niedziele 9:00 – 17:00

PFAHLBAUTEN UNTERUHLINGEN AM BODENSEE



PODRÓŻ W CZASIE

w epoce kamienia i brązu

Odkryj ponownie zatopione osady ...

Witamy w **PALAFITOWEJ OSADZIE UNTERUHLINGEN**, jednym z największych muzeów archeologicznych na wolnym powietrzu w Europie. Od ponad 90 lat, historia antyczna stała się tu ekscytującym doświadczeniem: pokazujemy 23 zrekonstruowane domy z epoki kamienia i brązu (około 4000 – 850 p.n.e); repliki i oryginalne znaleziska z wykopalisk czynią ten fascynujący zatopiony świat znów widocznym.

Twoje zwiedzanie zaczyna się w nowej **„ARCHAEORAMA”**, gdzie możesz spacerować przez podwodny świat i podziwiać multimedialny pokaz. Potem jesteś prowadzony przez mosty na Jeziorze Bodeńskim do osady palafitowej.

Wystawa specjalna **„DZIEDZICTWO PALAFITÓW – fascynacja dziedzictwem światowym”** w głównym budynku Muzeum na brzegu Jeziora Bodeńskiego, wprowadza w życie mieszkańców palafitów, przedstawiając około 1000 oryginalnych eksponatów (wystawa z teksatmi po niemiecku i angielsku).

3860 p.n.e.



870 p.n.e.



3000 p.n.e.



Ważne znaleziska z palafitów znad Jeziora Bodeńskiego.



Dowód zdjęcie: PM/Embleton, PM/Müller, PM/Schelling, PM/Schöbel, imagedirekt/ Zastavkin, LAD Baden-Württemberg, SWR/Nowak

Zatopione światowe dziedzictwo znów widoczne ...



W osadzie palafitowej Unteruhldingen, historia jest rekonstruowana za pomocą wykopalisk i archeologii eksperymentalnej.

1 Domy epoki kamienia „Riedschachen” (4000 p.n.e.)

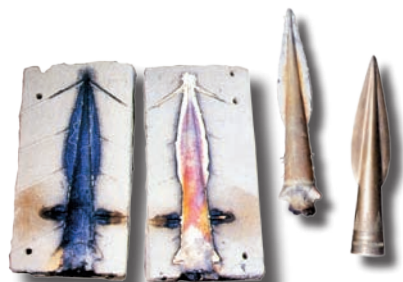


1922 – 4 miesiące ufundowaniu Stowarzyszenia Palafitowego, zrekonstruowano te dwa domy w oparciu o znaleziska pochodzące z Riedschachen (Szwabia Górna) – przetrwały one wiatr i warunki pogodowe przez ponad 90 lat. W 1926, Ufa Film stworzyła w Muzeum pierwszy film o epoce kamienia. Film niemy zatytułowany „Natura i Miłość – Stwórcza Natura” (Natur und Liebe – Schöpferin Natur) stał się sukcesem w całej Europie. Podczas

wakacji szkolnych, kino Jeziora Palafitowego było otwarte dla publiki w tym budynku.

2 Wioska z epoki brązu „Bad Buchau” (1050 p.n.e.)

Rzemiosła w domu ceramika, obróbka metalu w domu odlewnika brązu, dom szefa wioski: wszystko to demonstruje zaawansowane techniki, dobre wyczcucie kształtu i koloru oraz wykształcenie się społeczności z różnicami społecznymi. Bazą były główne wykopaliska w latach '20 XX w Szwabii Górnej – kamienie milowe w archeologii do dnia dzisiejszego.



3 Wioska z epoki brązu „Unteruhldingen” (975 p.n.e.)

Osada Unteruhldingen-Stollenwiesen z ponad 80 domami była jedną z najważniejszych osad późnej epoki brązu. Dziś jest ona Zabytkiem Światowego Dziedzictwa na liście UNESCO.

Między 1998 – 2001 zostało tu zrekonstruowanych pięć domów.

Multilingwistyczne informacje Panele tłumaczą pracę archeologów. Realistyczne produkcje ilustrują wysoko rozwiniętą kulturę wczesnych rolników, rzemieślników i handlarzy. Rytuły pogrzebowe wodza plemiennego, cenne przedmioty kultu i malowidła ściennie wprowadzają nas w świat duchowości osady palafitowej.

Życie codzienne rodziny z epoki brązu ma miejsce przed oczami zwiedzających. Poświęć chwilę aby popatrzeć i posłuchać wielu interesujących historii tutaj opowiadanych.



4 Wioska z epoki kamienia „Siplingen” (3500 p.n.e.)

Takie wioski były zakładane przez pierwszych rolników nad Jeziorem Bodeńskim. Dekorowane tematycznie domy zawierają repliki znalezisk archeologicznych. Wiele obiektów można dotykać podczas zwiedzania z oprowadzaniem. Można się dowiedzieć, jak ludzie z epoki kamienia pracowali na roli i jak wyglądała ich dieta. Wytwarzanie narzędzi, biżuterii i ubrań jest wyjaśnione i demonstrowane. Nawet wczesne wynalazki takie jak koło albo pułapka na ryby są tutaj wyeksponowane.



5 Wioska SWR TV

W 2006, niemiecka telewizja SWR wysłała siedem osób i sześcioro dzieci na dwumiesięczną podróż do epoki kamienia. Oryginalne domy z filmu zostały ponownie wybudowane i mogą być tutaj oglądane. Pokazują one na jak małej powierzchni ludzie żyli w tamtych czasach.



6 Wioska epoki kamienia „Hornstaad” (3912 p.n.e.)



Wierna replica jednego z najstarszych znanych domów nad Jeziorem Bodeńskim została odbudowana za pomocą tych samych technik i materiałów budowlanych co te używane w epoce kamienia. To archeologiczny długoterminowy eksperyment. Czasami dom jest zamieszkały. Porównania z oryginalnymi obiektami pozwalają na interesujące konkluzje co do konstrukcji i długości życia mieszkańców prehistorycznych osad palafitowych.

7 Dom z epoki kamienia „Arbon” (3376 p.n.e.)



Ten dom służy także eksperymentom naukowym. Jego konstrukcja, w całości drewniana, różni się od większości zabudowań nad Jeziorem Bodeńskim, które były zbudowane techniką szaculcową i pokrywane strzechą. Rekonstrukcja z 1998 jest rezultatem międzynarodowej kooperacji z archeologami z kantonu Thurgau w Szwajcarii.

8 Parcours z epoki kamienia

Jak drążono otwory 5000 lat temu? Jak to było jechać drogą przez trzęsawiska? Wypróbuj tego w naszej strefie eksperymentalnej dla rodzin. Podczas wakacji, człowiek epoki kamienia „Uhldi” gotuje i wskrzesza ogień bez zapalek czy zapałniczek.

Godziny otwarcia można znaleźć na stronie www.pfahlbauten.de

